

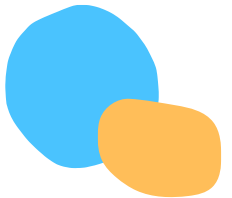
# Processus et réécriture, points d'appui pour faire évoluer et évaluer l'écrit/ure

## Intervenants

Maurice NIWESE, Sorbonne Université, INSPÉ de Paris

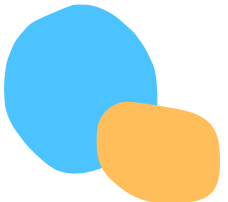
Christelle CAMSUZA, Université de Bordeaux, INSPÉ

Daphné TERRIEN, Sorbonne Université



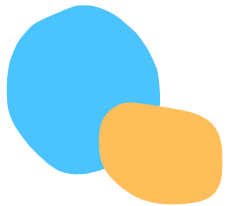
# Contenus de la séance

0. Bref retour sur la séance 4
1. Le mythe d'un écrivain inspiré
2. Bénéfices didactiques de la réécriture
3. Dispositifs intégrant la réécriture



# 0. Bref retour sur la séance 4

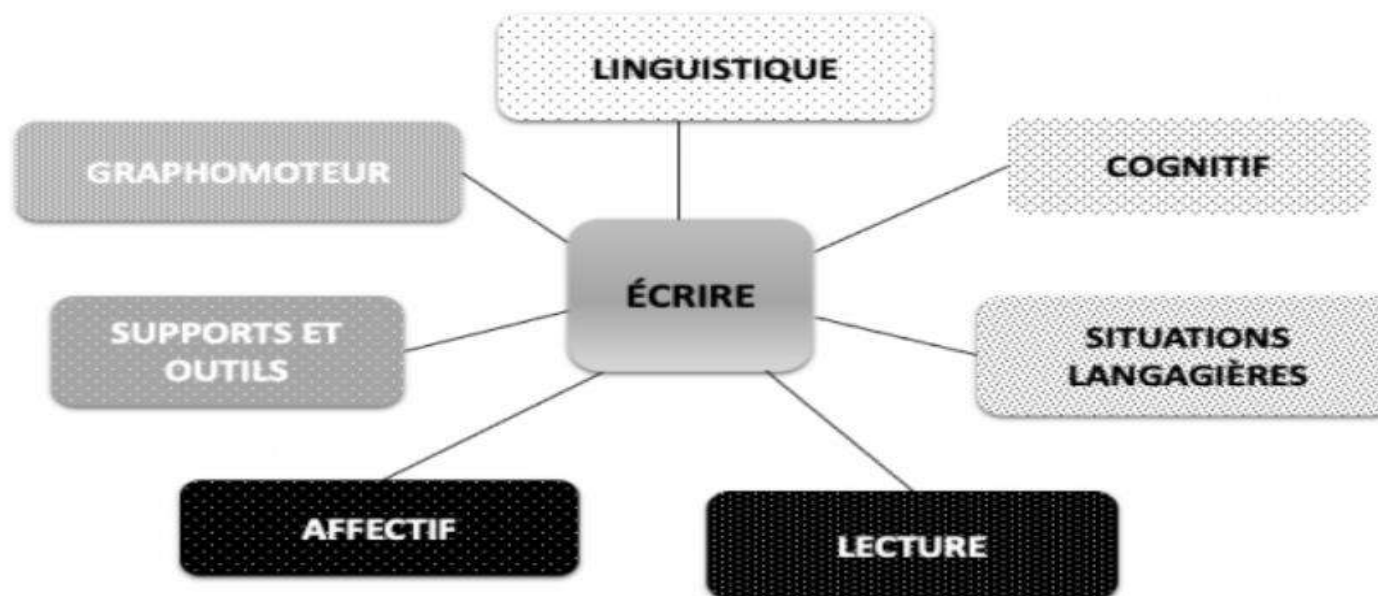
Écrire, c'est gérer plusieurs contraintes à la fois.





Financé par  
l'Union européenne

## Des dimensions différentes qui interagissent...



Bernadette Kervyn – Université de Bordeaux

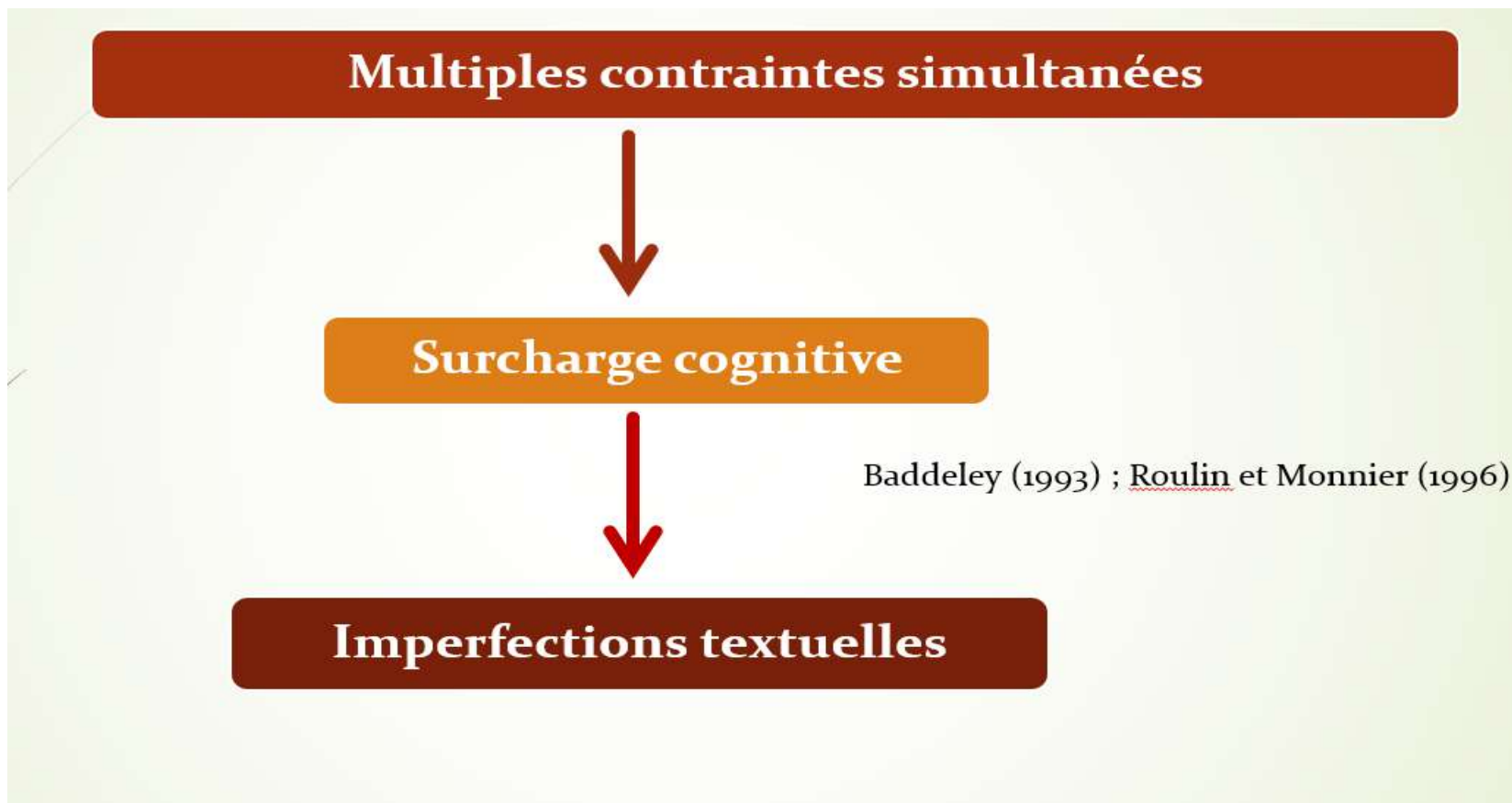
Original (png, 47k) [↓](#)

**Figure 1. Des dimensions différentes qui interagissent...** (Kervyn et Goigoux, 2021)

Figure reproduite avec l'aimable autorisation de B. Kervyn.

1 2 3 4

Magniant (2022)



L'enjeu sera d'aider le scripteur à gérer ces contraintes et à éviter les défaillances qui peuvent en découler. D'où l'intérêt d'envisager l'écriture dans un processus.

# I. Le mythe d'un écrivain inspiré

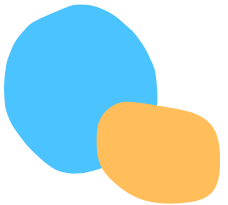
Envisager l'écriture comme processus.  
Faire réécrire pour évaluer et faire évoluer l'écriture

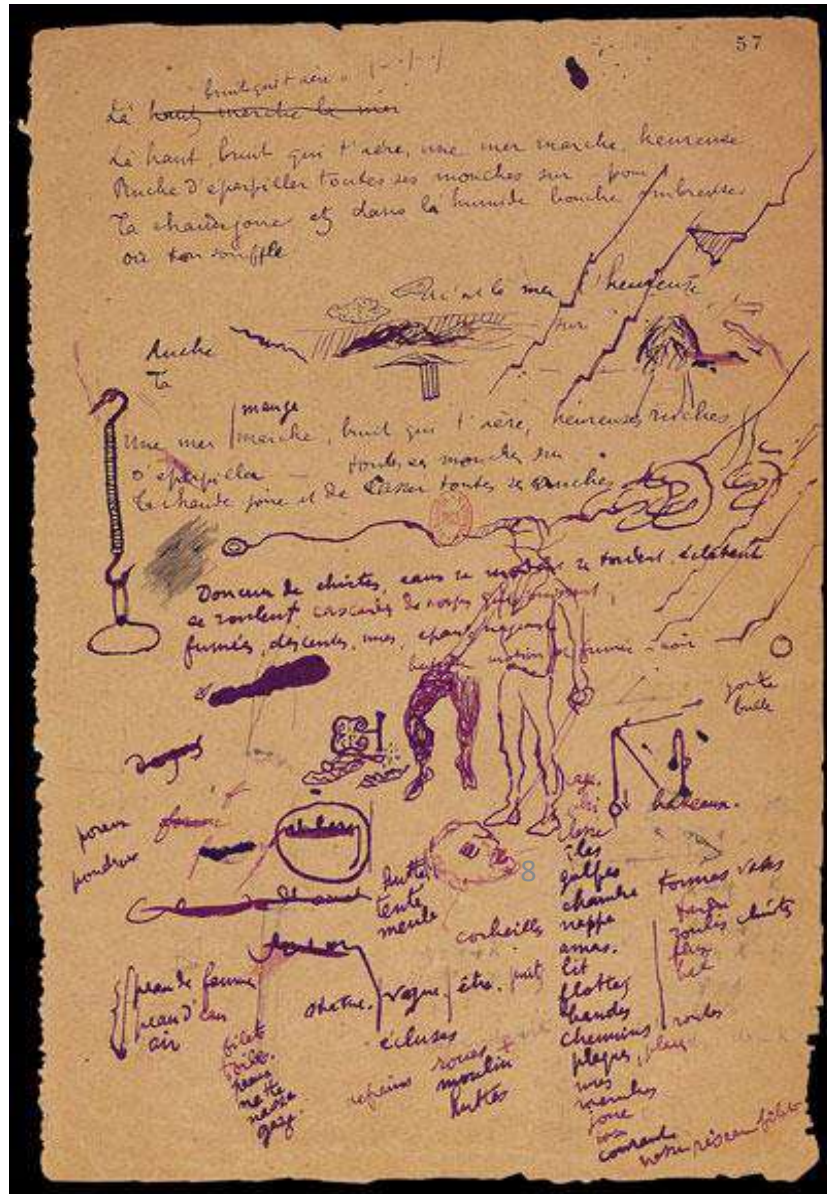


# Mise en activité 1

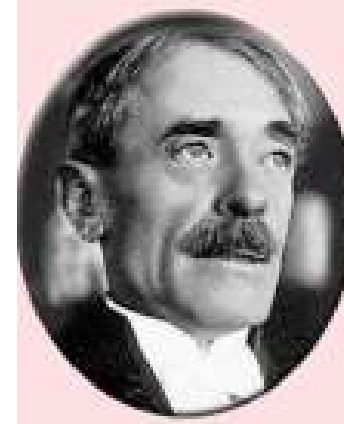
Observez ces écrits, puis

1. Comparez la manière de produire les textes de ces trois auteurs ?
2. Que vous inspirent ces écrits ?
3. Pensez-vous que montrer de tels écrits aux élèves pourrait être utile ? Pour quelles raisons ?

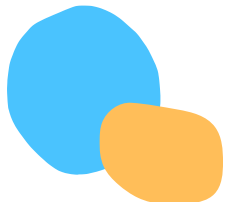




# Brouillon de Paul Valéry (1871-1945)



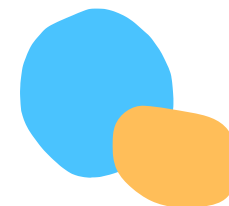
Financé par l'Union européenne

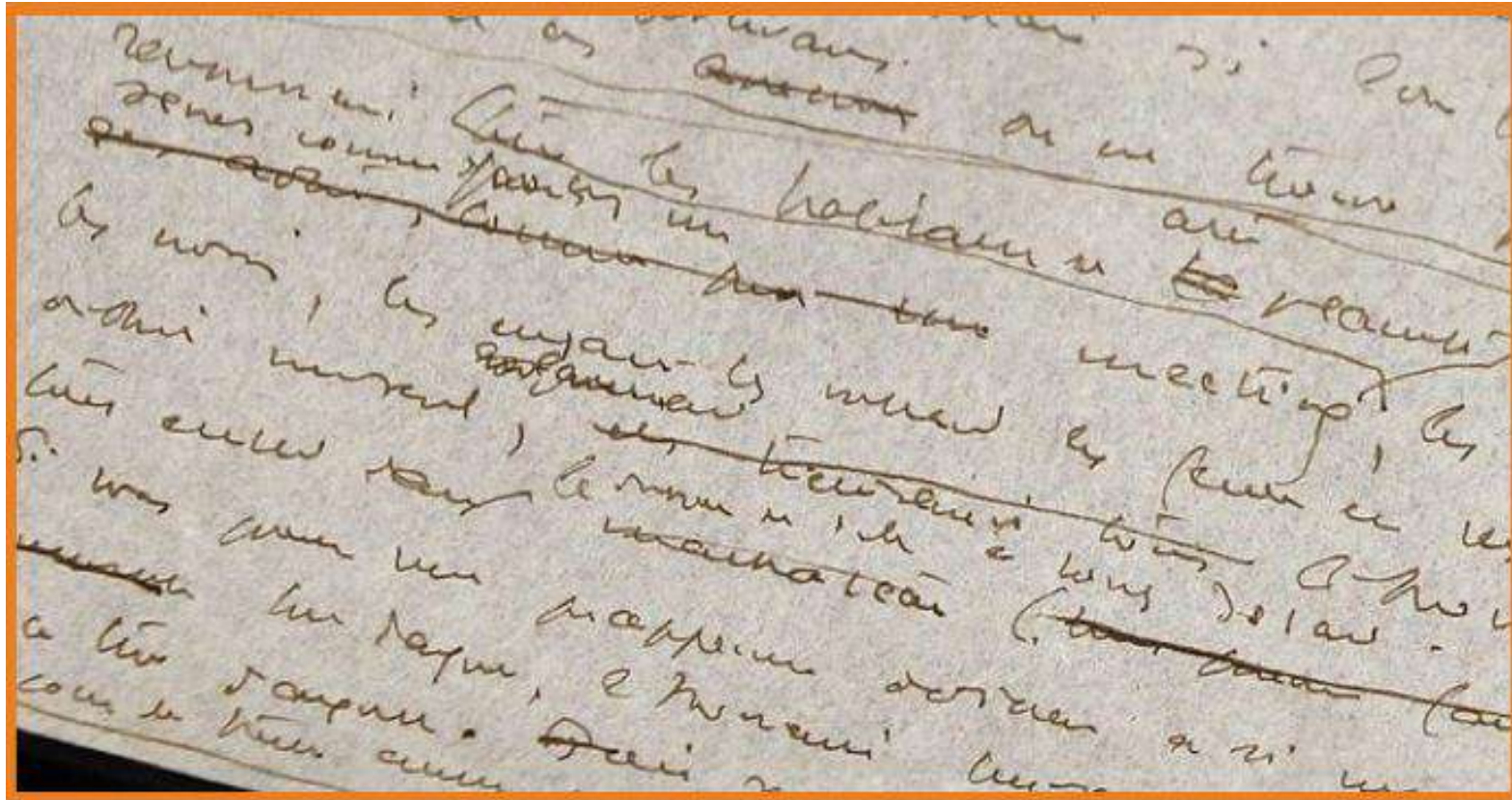




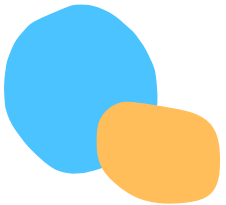
Financé par  
l'Union européenne

# Brouillon de Gustave Flaubert (1821-1880)





## Brouillon du *Petit Prince* de Saint-Exupéry (1900-1944)



2023



2026

DIDAFÉ

## Mise en activité 2



Financé par  
l'Union européenne

Lisez, analysez, puis commentez les trois extraits suivants.

université  
BORDEAUX

INSPÉ Institut national  
supérieur du professorat  
et de l'éducation  
Académie de Bordeaux



UNIVERSITÉ DE  
BUCAREST



Université  
BORDEAUX  
MONTAIGNE

INSPÉ Institut national  
supérieur du professorat  
et de l'éducation  
Académie de Paris

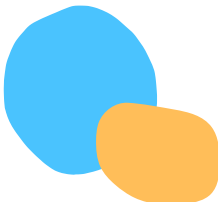
SORBONNE  
UNIVERSITÉ



« Quand mon roman sera fini dans un an, je t'apporterai mon manuscrit complet. Tu verras par quelle mécanique compliquée j'arrive à faire une phrase » (Extrait de la lettre Flaubert à Louise Colet, le 15 avril 1852).

« Je suis en train de recopier, de corriger et de raturer ma première partie de Bovary. Les yeux m'en piquent. [...] Ça n'est jamais fini ; il y a toujours à refaire » (Gustave Flaubert).

« Au travail. Je suis un artisan. Je bâtis mes histoires exactement de la même façon que l'ouvrier qui a construit ma cheminée. Pierre après pierre, en réfléchissant sur la manière dont elles s'assembleraient. Il faisait puis défaisait. Il ne s'est pas dit en regardant les plans de la maison : " je vois la cheminée que je vais bâtir". Moi, c'est pareil, j'ai une idée de base, puis je travaille. » (John Irving)

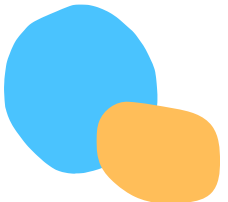


## Mise en activité 3

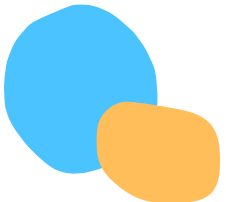
Après l'analyse de ces écrits et témoignages, que peut-on en retenir ?



- Le texte définitif est trompeur.
  - Il existe plusieurs stratégies d'entrée dans l'écriture.
  - Écrire, c'est fondamentalement réécrire.
  - Il faudrait rompre avec le mythe d'un écrivain inspiré.
- ➔ L'écriture du côté du faire, du labeur et du travail.



## II. Bénéfices didactiques de la réécriture





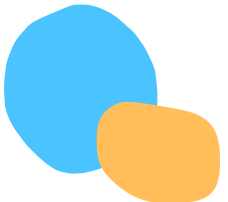
## Qu'est-ce que c'est la réécriture ?

« La notion de réécriture ou récriture a connu une grande fortune, donnant lieu à plusieurs significations (Bessonnat, 2000; Lafont, 1999; Le Goff, 2006; Rossignol, 1994; Wang, 2019). Pour éviter un enlissement terminologique inutile, cette notion est envisagée au sens de la génétique du texte comme "toute opération scripturale qui revient sur le déjà écrit [et le modifie], qu'il s'agisse de mots, de phrases, de paragraphes, de chapitres, ou de textes entiers (Grésillon, 2016, p. 286) » (Niwese, 2024, p. 82).



## Intérêts didactiques de la réécriture

- identification du déjà-là
  - autocorrection
  - lutte contre la surcharge cognitive
  - dialogue (scripteur/scripteur; scripteur et tiers)
  - nouvelle conception de l'écriture
- ➔ mais réécrire ne va pas de soi ...

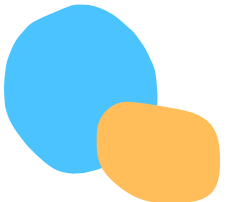


## Exemple de Thomas (9 ans)

- Eliot */se dit/* il faut que j'aille tuer ce fameu */fragon/*. (Thomas V1)
- Eliot */dit «/* il faut que j'aille tuer ce ~~fameu~~ */dragon/*. (Thomas V2)



Eliot ~~se dit~~ *dit /«/* il faut que j'aille tuer ce ~~fameu~~ *fragon* dragon.  
(Thomas V2)





## Espace de dialogue entre l'élève et l'enseignant



FEUILLE DE PRODUCTION : V-DEF .



Code 033 1621 h	Code 1621 h 1	Code 1621 h 120
Etablissement	Classe	Elève
Matière français	Date 16/01/2018	

Lisa la fille perdue  
 C'est l'histoire de deux filles <sup>m</sup> <sup>10</sup> ~~nommes~~ Lisa et Emma. Ce jour  
 la les deux filles déciderent d'aller se promener dans la forêt  
 juste à côté de chez elles.

Elles se promenerent quand tout à coup un grand méchant  
 loup-garou apparut dans la forêt. Les deux filles eurent  
 très très peur ~~très~~. Emma dit à Lisa « cours cours sinon il  
 va nous attraper! »





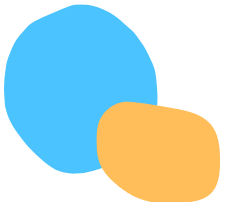
Financé par  
l'Union européenne

Ensuite, C. Barré-de-Miniac réinvestit la définition de l'écriture de /la compétence scripturale donnée par Michel/ Dabène et en change certains aspects / (Barré-de-Miniac 2002)/. Selon sa théorie, les compétences scripturales ~~sont formées~~ /se composent/ des savoirs, des savoir-faire et du « rapport à » l'écriture de l'individu. ~~Barré-de-Miniac développe donc le concept de représentations instauré par Dabène.~~ Le rapport à l'écrit /écriture/ dans cette nouvelle approche, ~~contient trois~~ /comporte quatre/ dimensions<sup>21</sup> : l'investissement, les opinions et attitudes et /,/ les conceptions et /leurs modes de verbalisation/.

(Master 1, PP, 2009)

## S'appuyer sur les opérations de réécriture

Opération	Remplacement	Ajout	Suppression	Déplacement
Formule	$R = XRY$	$A$ $XR\emptyset$	$=$ $S = \emptyset RX$	$D = \emptyset RX \ \& \ XR\emptyset$



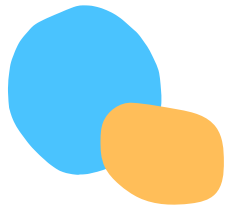
A chaque */match/242*, on ma toujours sélectionné (Albertine 1304/2304)243

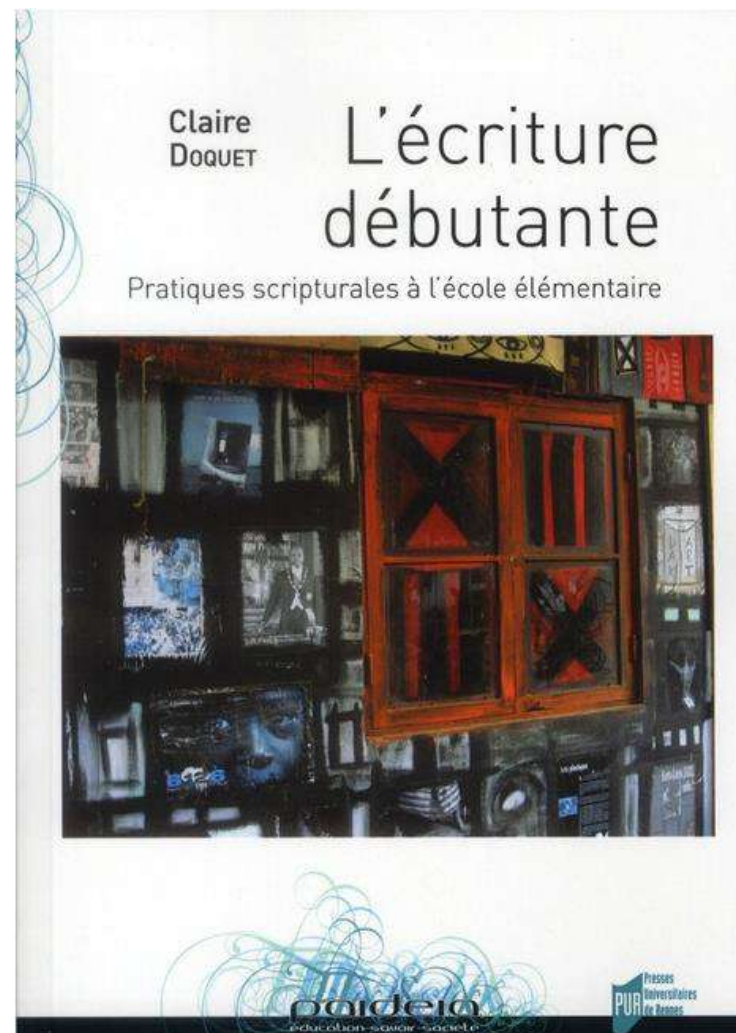
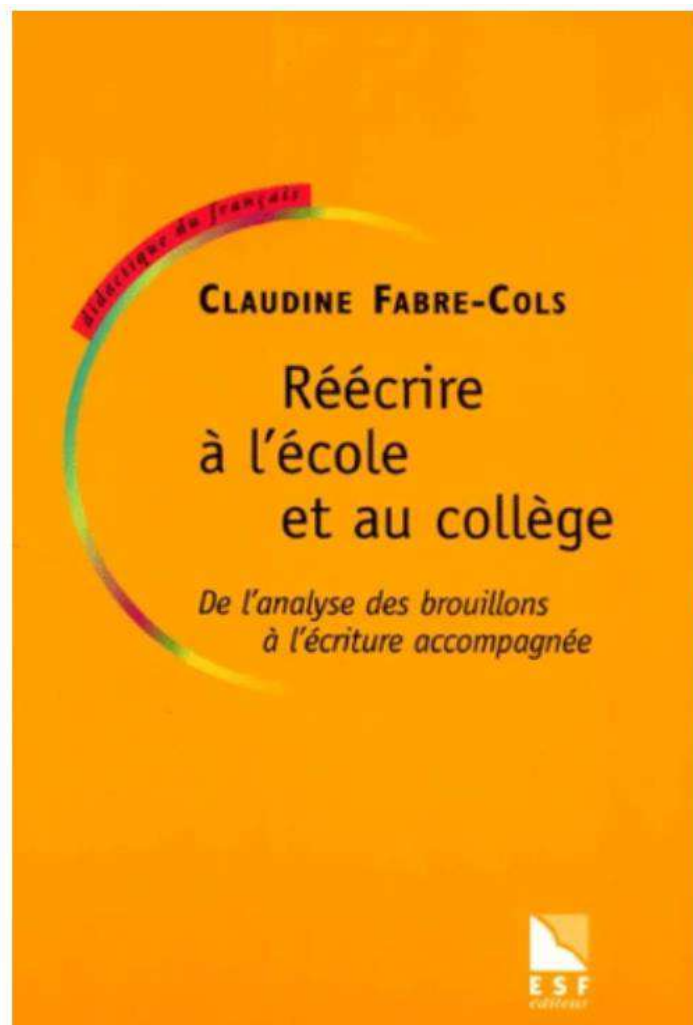
J'avais beaucoup */de/* copines (Albertine 1404/2404)

le premier jour de ~~travaille~~ */travail/* (Albertine 1204/2204)

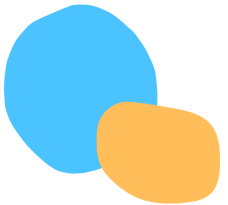
~~J'aime beaucoup le Rugby~~ */ma passion dans la vie ces le Rugby/* (Côme 1104/2104)

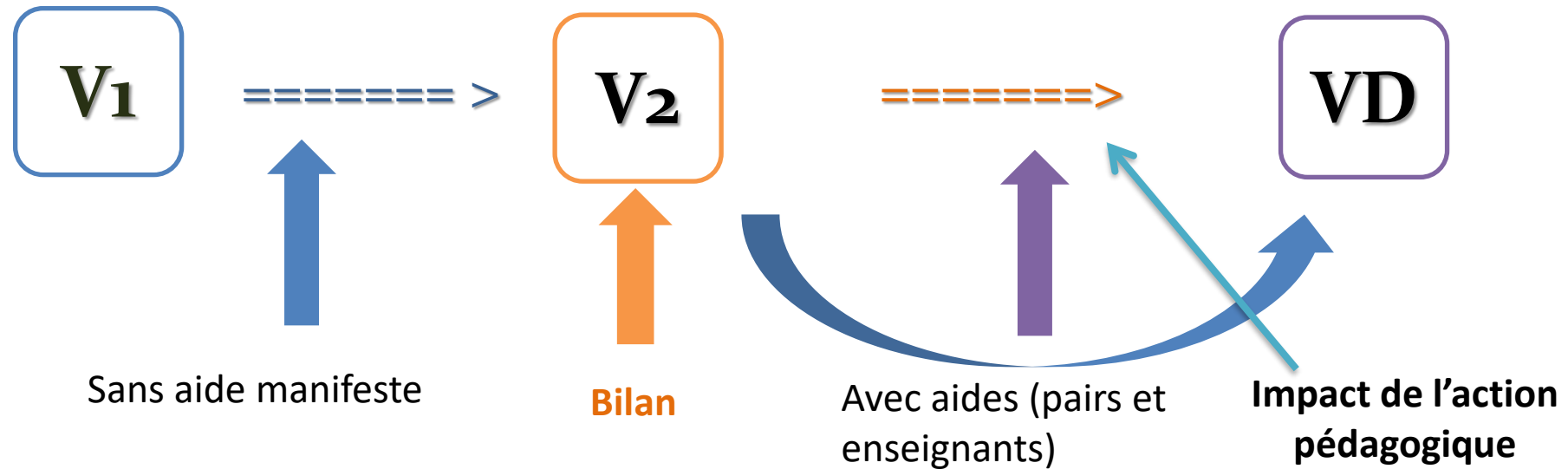
Il faut que j'aille tuer son ~~fameu~~<sup>23</sup> dragon (Thomas)





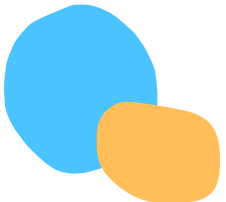
## III. Concevoir des dispositifs intégrant la réécriture





- Dispositifs inscrivant l'écriture dans un processus
  - identification de ce qui est déjà-là et de ce qui se met en place
  - identification de ce qui est permanent ou accidentel

[Génétique textuelle (Alamargot et Lebrave, 2010; Doquet-Lacoste, 2010; Grésillon, 2016); psychologie cognitive (Fayol, Alamargot et Berninger, 2012); didactique de l'écriture (Dolz et Gagnon, 2008; Horverak, 2016; Hyland, 2003; Schneuwly et Dolz, 1997)]

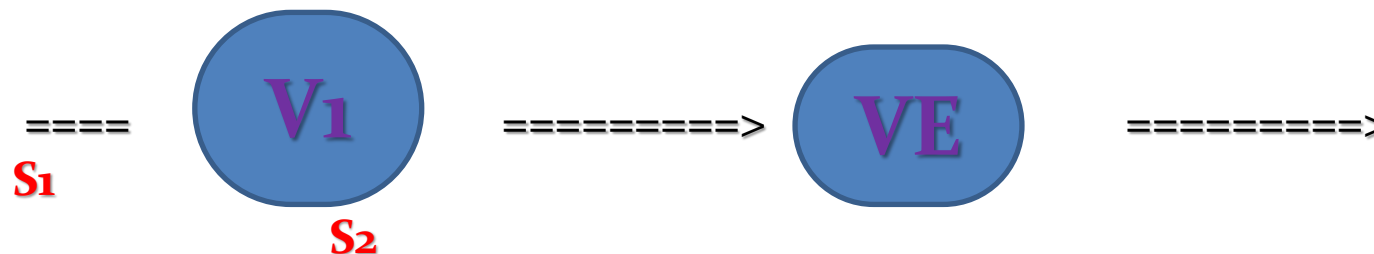


## Produire un conte merveilleux, exemple du projet ÉCRICOL 1/6

Différentes séances	
S1	Présentation du projet
S2	Production du premier jet (V1) et première socialisation
S3	Production de la version élève (VE)
S4	Lecture d'un conte merveilleux
SS	Séances décrochées
S5	Relecture VE par pairs
SS	Réécritures/publication
	<b>étayages</b>



## Produire un conte merveilleux, exemple du projet ÉCRICOL 2/6



### S1 Présentation du projet

- Recueil des représentations
- Réponses à *Quoi ? À qui ? Comment ? Pourquoi ?*

### S2 Production de la V1 et première socialisation

Produire un premier jet en s'appuyant sur une liste d'éléments pouvant constituer le schéma actanciel et, dans une certaine mesure, favoriser l'émergence d'un schéma narratif d'un conte.

- *Lutte contre l'angoisse de la page blanche (Niwese & Saparart, 2022)*
- *Sorte de logorallye (Niwese, 2010 ; Niwese & Saparart, 2022)*



DIDAFÉ

## Produire un conte merveilleux, exemple du projet ÉCRICOL 3/6



Financé par  
l'Union européenne

**Héros** : un paysan ; un voyageur ; une petite fille ; une reine ; un roi ; une princesse ; un jeune homme ; un enfant rusé ; un chevalier ; un comte ; un prince ; un apprenti.

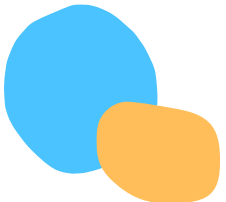
**Des opposants** : une sorcière ; un diable ; un dragon ; un ogre ; un nain ; un monstre ; un géant ; un savant fou ; un loup ; un renard ; un robot ; un pirate.

**Des aides** : un lutin ; une bonne fée ; un chasseur ; un bouffon ; une vieille femme ; un animal parlant ; un berger ; un ami ; un policier.

**Des lieux et des objets magiques** : un phare ; un manoir hanté ; un village ; le fond des mers ; un labyrinthe ; la forêt ; une grotte ; un château ; un miroir magique ; un tapis volant ; une baguette magique ; une pierre précieuse ; un balai volant ; une lampe de génie ; des bottes de sept lieues ; une épée magique ; un anneau d'invisibilité ; une cape d'invisibilité ; un haricot magique ; une fontaine magique.

**Des missions et des épreuves** : retrouver une sœur perdue ; guérir les enfants du roi ; tuer un dragon ; découvrir un trésor ; délivrer une princesse ; travailler six mois pour un ogre ; escalader une montagne ; construire un palais en une nuit ; dormir dans un château. »

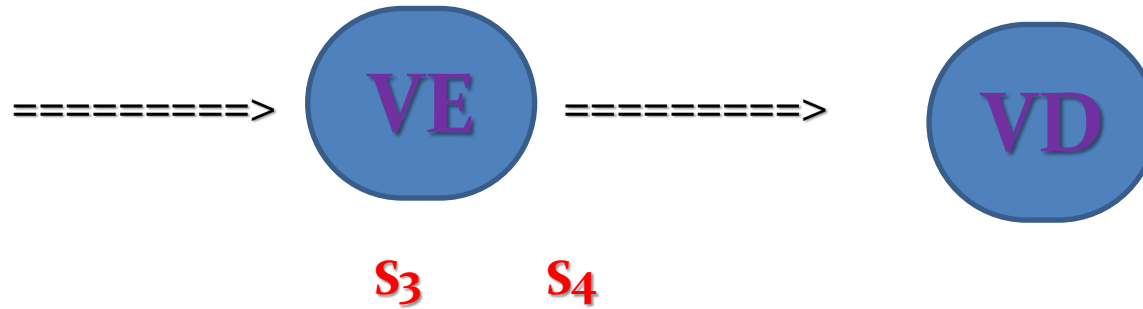
Extrait d'ÉCRICOL, *Dispositif d'écriture en français*, p. 7.



# Produire un conte merveilleux, exemple du projet ÉCRICOL 4/6



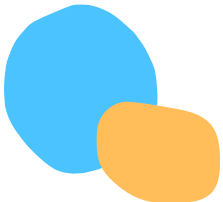
Financé par  
l'Union européenne



**S3 : Réécriture pour la relecture-version élève (VE)**

**S4 : Lecture d'un conte merveilleux**

- Travailler sur les caractéristiques d'un conte merveilleux
- Élaborer un guide de relecture





DIDAFÉ

## Produire un conte merveilleux, exemple du projet ÉCRICOL 5/6



Financé par  
l'Union européenne



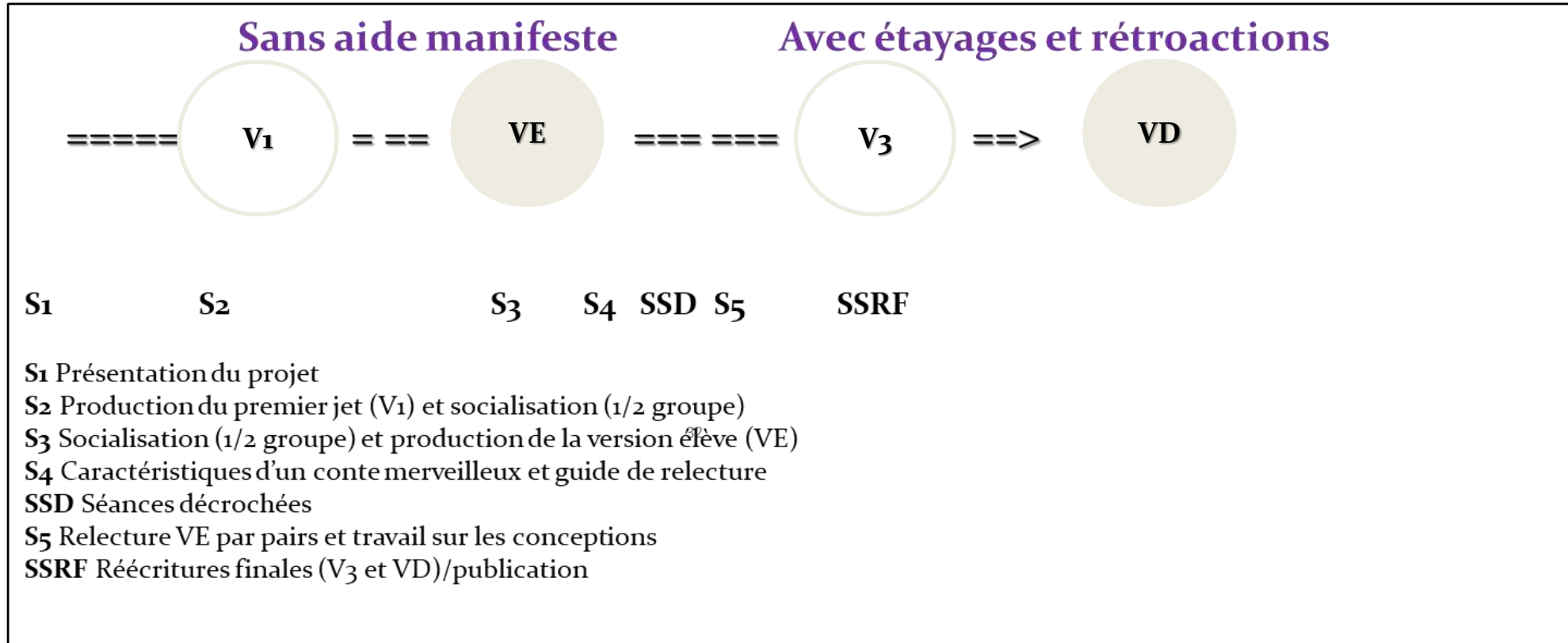
### SS : Séances décrochées

### S5 : Relecture des VE par les pairs et travail sur les brouillons et témoignages d'écrivains

- Favoriser l'appropriation du genre à produire
- Travailler sur les représentations des élèves sur l'écriture
- *Finalisation des savoirs grammaticaux (Niwese, 2010 ; 2012)*
- *Rétroactions et assistance par les pairs : relectures collaboratives (Turco, 1994 Rochex, 1997 ; Colognesi & Deschepper, 2019)*
- *L'écriture comme réécriture (Penloup, 2000)*



## Produire un conte merveilleux, exemple du projet ÉCRICOL 6/6



# Produire un conte merveilleux, exemple du projet ÉCRICOL

## Quelques adaptations du dispositif pour faire entrer dans l'écrit



## Exemple du projet ÉCRICOL, quelques adaptations 1/4




Financé par  
l'Union européenne






## Exemple du projet ÉCRICOL, quelques adaptations 2/4






Financé par  
l'Union européenne

Ecrire un onte

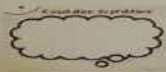
**Mes cartes :**

Personnage	Objet	Lieu
		
serpent	il nous aide dans les pavés, j'arache	monde de l'eau

**Les personnages :**

Mon héros et son problème	Ses alliés	Ses opposants
		
un quocodile va le manger	un dofin	le quocodile

Je prévois comment le problème va être résolu :

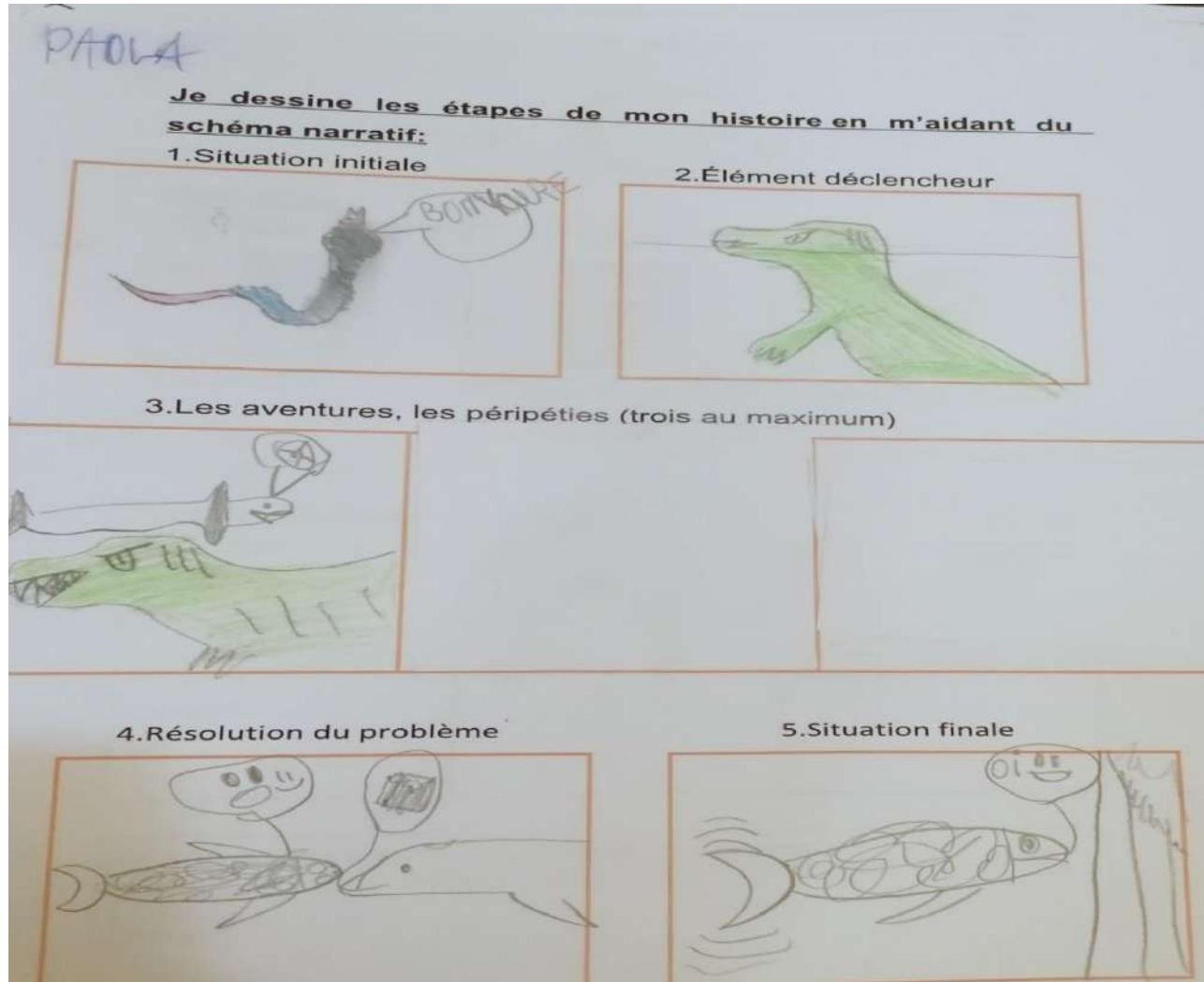
 il va être pavé dans le monde des gants.

Séquence de S. Collet

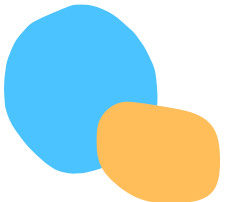
## Exemple du projet ÉCRICOL, quelques adaptations 3/4



Financé par  
l'Union européenne



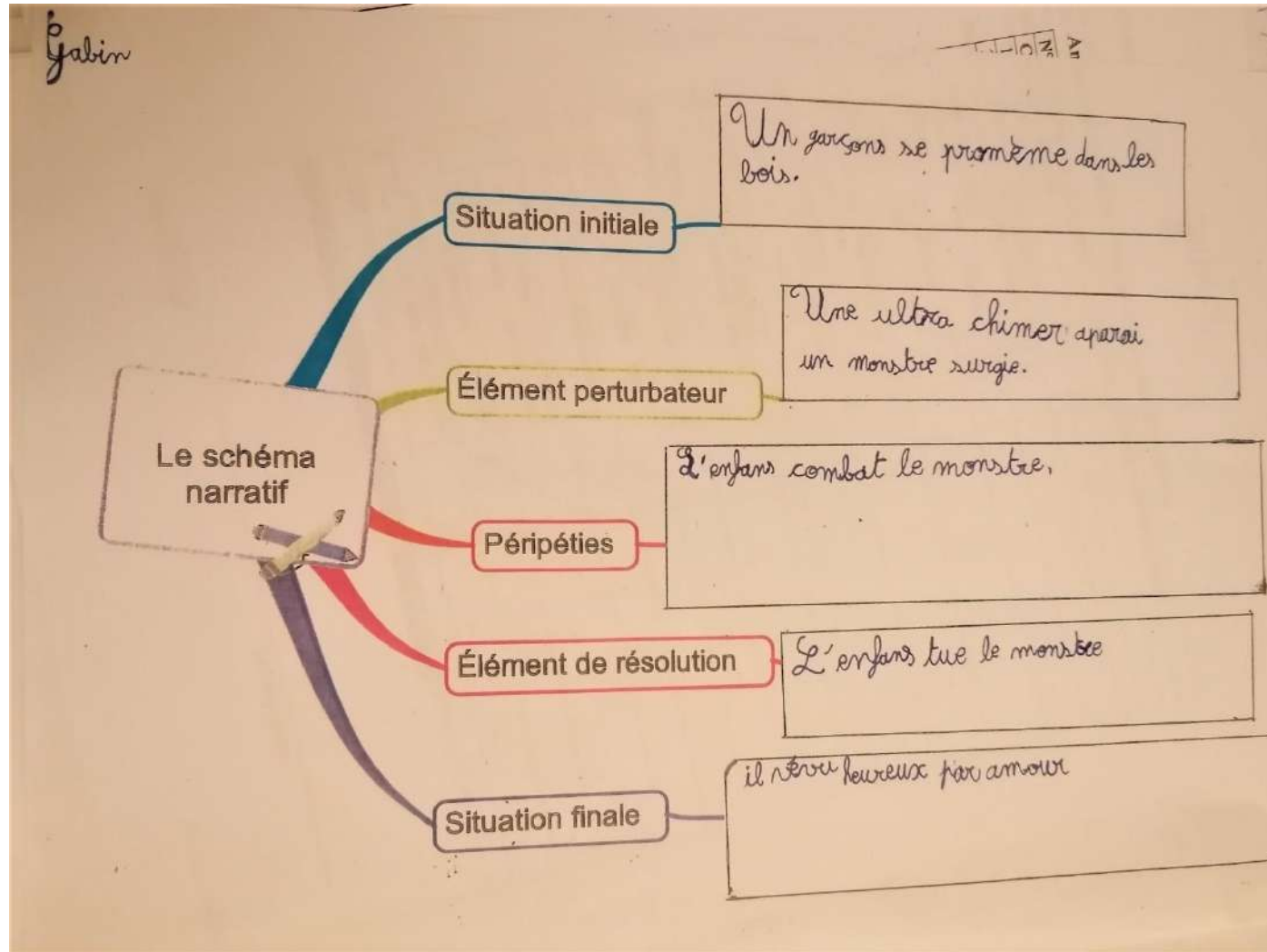
Séquence de S. Collet



## Exemple du projet ÉCRICOL, quelques adaptations 4/4



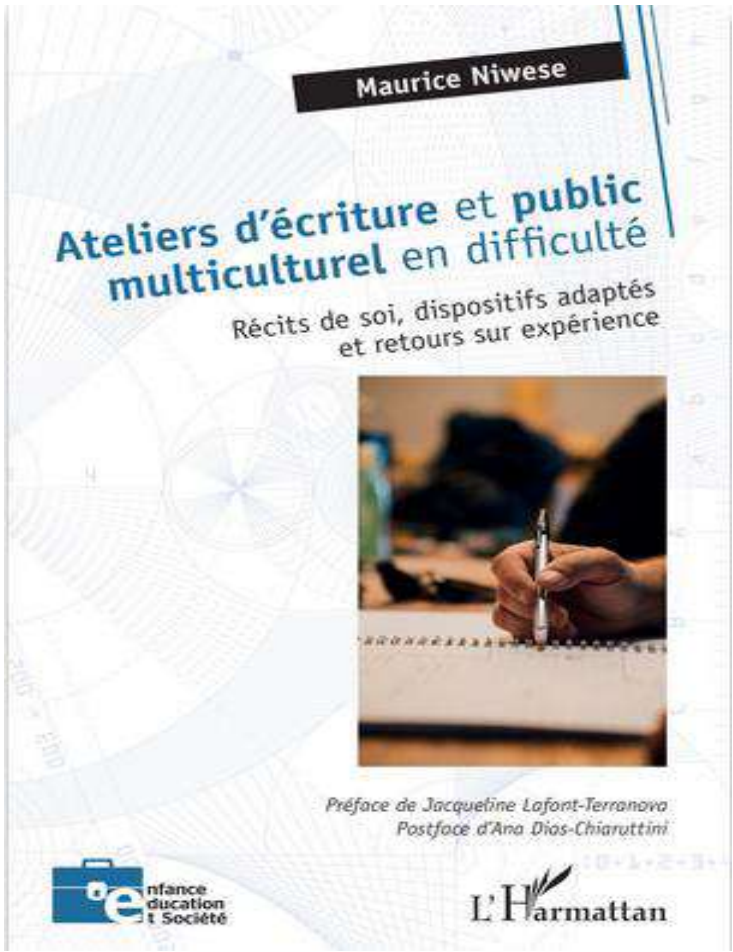
Financé par  
l'Union européenne



Séquence de S. Collet



Financé par  
l'Union européenne



Merci pour votre participation !

